

## Lönneberga sockens utveckling under 100 år

### 1930-1940

Nu börjar ett nytt årtionde - det då vi som föddes på 20-talet börjar minnas vad som hände och pågick i vår kommun.

1931 gjorde Lönneberga församling en utbyggnad av kyrkogården.

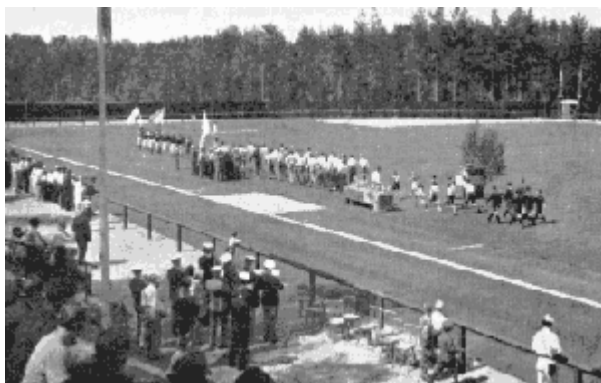
1932 byggde Lönneberga kommun ett nytt ålderdomshem (bilden). I ungefär 40 år varade satsningen. Fastigheten är i dag vandrarhem.



1932 byggdes en del av Pukalovägen (bilden). Detta så kallade nödhjälpsarbete har vi nytta av ännu i dag.

1933 byggdes ett nytt skolhus i Silverdalen. I lokalerna fanns badrum för hela klasser, gymnastiksal och slöjdsal. På skolgården fanns utedass och trädgårdsland där eleverna fick odla grönsaker eller blommor. En verksamhet som var originell var att skolan köpte in skidor och stavar som elever fick låna när man gjorde utflykter eller hade skidtävlingar.

1934 byggdes en ny festplats i Silverdalen. Den låg ovanför den nuvarande idrottsplatsen och hade en ganska stor inbyggd dansbana. Den blev dock aldrig riktigt populär, varför vet vi inte. Den 1 september 1935 bildades Silverdalens Musikkår.



1936 invigdes nya idrottsplatsen med pompa och ståt, verksamheten var ganska livlig de följande åren. Hebe fick fram några bra friidrottare varav kan nämnas Arne Frid i höjdhopp och Tore Nilsson i löpning.

Fotbollen var också en idrott som gick framåt sedan den nya planen blivit färdig. Vintertid hade Hebe ett ganska bra bandylag. Laget tränade och spelade sina matcher på dammen och ibland på Lövkullegölen

I Lönneberga stationssamhälle gick utvecklingen också framåt och servicen ökade. Nu fanns bland annat Kindgrens och Wides diversehandel, Hanssons skoaffär, Tilda Anderssons senare Flykts skoaffär, Rosbergs pappershandel, Lindbergs charkbutik och mjölkfilial. Mjölkfilialen fanns i nuvarande Sven Hanssons glasverkstad. Mjölken kom med hästskjuts från mejeriet i Silverdalen, föreståndare för filialen var under många år Astrid Rosberg.

Peder Karlsson byggde en snickerifabrik på östra sidan om Silverån, den är nu borta. Martin Gustavsson (Sme) hade smidesverkstad och hovslageri i den verkstadslokal som finns kvar i dag. Det fanns även ett skråreri i Lönneberga, det drevs av Edvin Eriksson. Lars Larsson minns att hans läskostym syddes av Edvin Eriksson.

Café skall ha funnits i Jakobsberg, men det café vi minns bäst är Annas Café intill mjölkfilialen.

Lönneberga Idrottsförening bildades och man spelade bandy och senare även ishockey på en rink bakom Ankarstens. Fotboll fanns också på programmet, Gastkullen på Dals marker användes som plan. Dessutom ordnade föreningen med karneval i samhället.

1938 byggde idrottsföreningen i Lönneberga en dansbana på Svartkärret men denna var bara i bruk några år eftersom Josef Samuelsson byggde sitt sågverk på denna plats.

Innan dansbanan byggdes kom det årligen ett tivoli till Svartkärret, en tillställning som roade många. Pojkarna fick åka en gång gratis i karusellen sedan de varit med och dragit tre omgångar. Man kunde se ner till gungorna där folk satt och var det någon där som man ville skoja med så drog man så fort att gungorna nästan stod rakt ut. En annan attraktion som tilldrog sig stort intresse var platsen där starka gubbar kunde mäta sin styrka genom att slå med en stor klubba på en järnsprint. När den träffades for en annan sprint iväg uppför en hög graderad stång. Högst upp satt en klocka som ringde om någon orkade slå så hårt.

Skolan i Fridhem lades ner 1937 och barnen i trakten fick åka till kyrkskolan - en första centralisering inom skolan.

Idrottsföreningen Lido hade bildats i augusti 1939 "uppe i sockn´a" och föreningen hade orientering, bordtennis, skidor och fotboll på programmet. Fridhems skola blev en samlingsplats för föreningen. Harry Andersson i Ekeryd var en av de ledande. Detta årtionde fick en mörk avslutning genom andra världskrigets utbrott.